



NNU · 南京师范大学
NANJING NORMAL UNIVERSITY

南京师范大学教育学科 专业学位研究生培养现状与国际化思考

Current Condition of Education for Professional Degrees at Nanjing Normal University and Its Implication for Internationalization

December, 2011

2011年 12月



南京师范大学坐落在中国的六朝古都南京，是江苏省属重点大学。它的主源可追溯到1902年创办的三江师范学堂，1984年改办成南京师范大学。1996年进入国家“211工程”重点建设高校行列。目前，学校正在积极创建“综合性强，办学特色鲜明，中国一流的教学研究型大学”，并为今后建成具有一定国际影响的中国高水平大学奠定坚实基础。





NNU · 南京师范大学
NANJING NORMAL UNIVERSITY

培养现状

Current Condition of Our Ed.M (Master of Education) Education

愿景与国际化思考

Our Vision for the Future and Internationalization





NNU · 南京师范大学
NANJING NORMAL UNIVERSITY

培养现状

1、 Our Current Ed. M Education





学校专业学位教育总体情况

General Information about Our Education for Professional Degrees

南京师范大学是中国高等师范教育的发祥地之一。百年历史，大师辈出，文化浓郁。



李瑞清



郭秉文



陈鹤琴



陶行知



吴贻芳



唐圭璋



李旭旦



陈邦杰



高觉敷



傅抱石



张大千



徐悲鸿



相关学科建设情况 A List of Related Disciplines

国家重点学科 6 个 (含教育学原理、学前教育学) Six National Key Disciplines (including Pedagogic Principles and Preschool Pedagogy)

国家重点 (培育) 学科 3 个 (含课程与教学论) Three Key Disciplines Under National Support (including Curriculum and Teaching Methodology)

江苏省一级学科重点学科 7 个 (含教育学、心理学) Seven Jiangsu Provincial First Rank Disciplines (including pedagogy, Psychology)

江苏省重点学科 21 个 Twenty-one Jiangsu Provincial Key Disciplines

博士学位授权一级学科 22 个 Twentytwo First Rank Disciplines that Authorizing Doctor Degrees

博士后科研流动站 10 个 Ten Centers for Postdoctoral Studies

----It is one of the best among the local colleges and universities in China



专业学位教育发展历程 Timeline for the Evolution of Our Education for Professional Degrees

- 1996年成为教育硕士培养单位，是中国首批试办教育硕士专业学位教育的16所高校之一。
- 2003年成为法律硕士培养单位。
- 2005年成为艺术硕士培养单位，是中国首批举办艺术硕士专业学位教育的试点单位之一。
- 2007年成为汉语国际教育硕士培养单位，是中国首批举办汉语国际教育硕士专业学位教育的试点单位之一。
- 2009年成为全国首批举办教育博士专业学位教育的15所高校之一，同时成为体育硕士、翻译硕士、工商管理硕士培养单位
- 2010年开始招收2年制应用心理学硕士
- 现有7个专业学位授权，累计招收专业学位研究生 5788名。

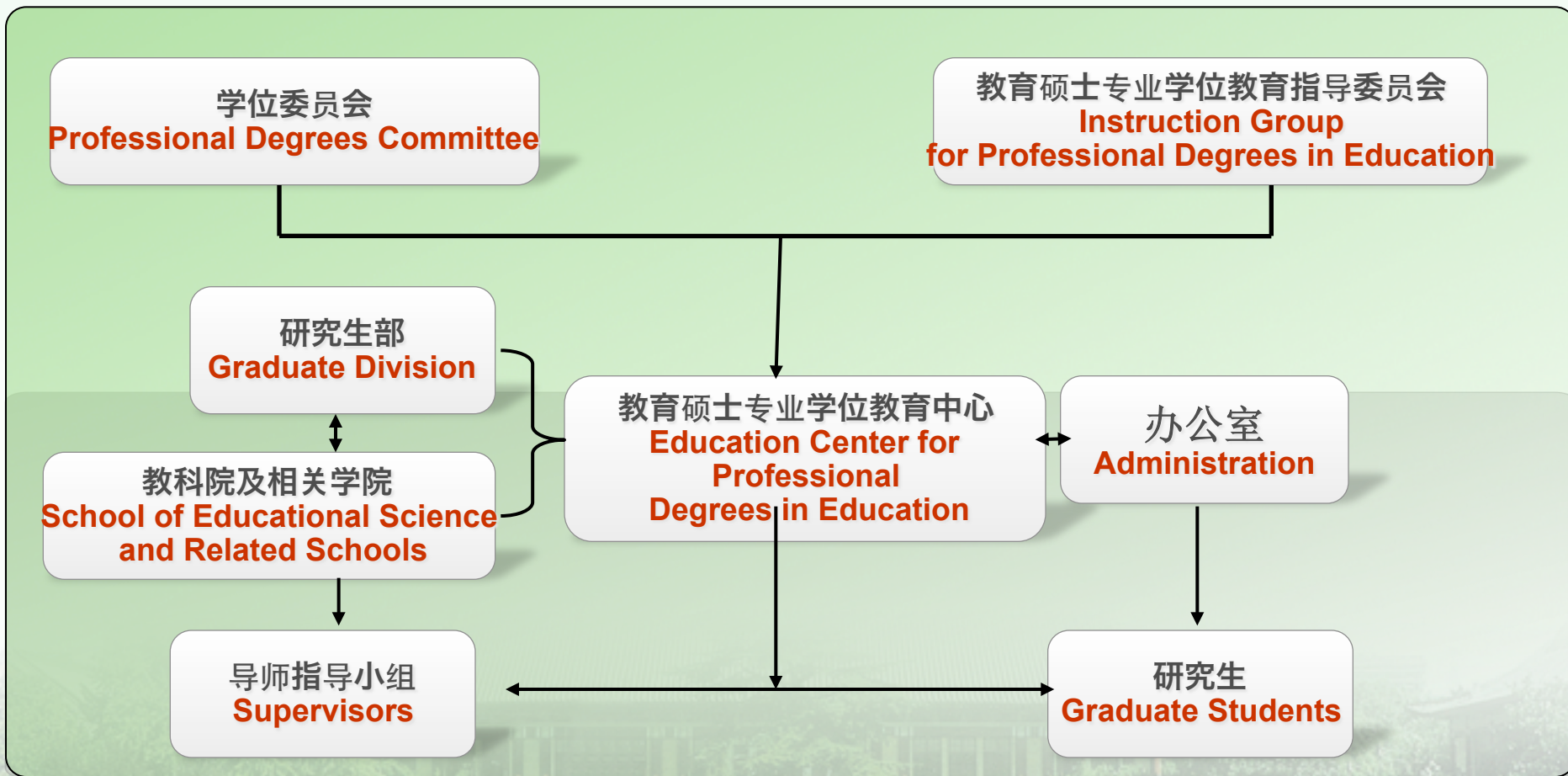


研究生专业学位情况一览 A List of Professional Degrees Under Our Graduate Education

已有专业学位名称	获得授权时间	2009年招生数		2009年授予学位数
		单证	双证	
教育博士 Ed. D.	2010年			
教育硕士 Ed. M.	1996年	400	249	865
法律硕士 M. L.	2003年	135	143	202
艺术硕士 MFA	2005年	55	0	46
汉语国际教育硕士	2007年	27	66	0
体育硕士 MFA	2009年			
翻译硕士 MTI	2009年			
工商管理硕士 MBA	2009年			
应用心理学硕士 M Psy.	2010年			



组织架构 Organizational Structure





教师队伍构成 Faculty

专业方向	教授	副教授	讲师	其中博士	合计
教育管理、小学教育、 科学技术教育	18	7	6	26	31
课程与教学（含11个 学科方向）	19	14	12	25	45
心理健康教育/应用 心理学	12	13	6	18	31
现代教育技术	6	9	11	8	29
合计	55	43	35	76	133



近三年招生及授予学位情况

Admission of Students and Degrees Awarded in Recent Three Years

Year	招生数 Admission		授予学位数 Degrees Awarded
	单证 Single Degree	双证 Double Degrees	
2007	598		218
2008	500		453
2009	400	249	865



核心专业课程设置情况

Core Courses

课程Courses	
思想政治教育原理研究	教育学原理
英语教学设计与案例分析	教育科研方法
历史课程研究	教育心理学
中学数学教学行动研究	现代教育技术
现代物理与中学物理	教育管理学的
化学教学实验设计与研究	小学课程与教学原理
生物实验教学进展	信息技术与课程整合
现代地理教育技术	技术教育原理
后现代音乐教育	科学课程与教学原理
体育科学理论与方法	儿童心理咨询与治疗
美术课程与教学论	语文教学论研究



实习实践课程基本情况

Internship Programs

实习实践基地类别	基地数	参加学生 人 数	占同届学生 比 例	学时数	指导 教师数
政府部门(教育局)	2	114	6.5%	80学时/年	12人/年
事业单位(学校)	21	1605	91.9%	80学时/年	39人/年
自建基地	2	180	10.3%	80学时/年	8人/年

*表中数据根据2007-2009年教育硕士招生人数统计



学生参加实习实践项目分类统计

Specific Types of Internship Programs

(参加人数占总人数的百分比 Percentage of Students That Involved)

实习实践类型	参加人数	所占比例
参与科研或工程项目	717	41%
技术岗位锻炼 (专业教学)	1605	91.9%
管理岗位锻炼	114	6.5%
案例模拟训练	1050	60.1%
其他实践形式	265	15.2%

*表中数据根据2007-2009年教育硕士招生人数统计



十多年来，我校已先后培养教育硕士近 3000 人，他们已经成为江苏省以及部分邻近省教育的骨干力量，不少人已经成为名师、名校长，还有许多人也已成为名师、名校长的后备人选。

Over the recent ten years, there have been approximately 3000 postgraduate students graduated from our university. Most of them are now playing an important part in the provincial education system as well as those of the nearby provinces. Quite a few of them have become famous teachers and headmaster and more are going to be.



教育硕士教学获奖

National Awards for Our Faculty、Students and Staffs

- 全国首届教育硕士优秀教师 3人 Three teachers entitled as excellent teachers for Ed.M Education in the first national election
- 全国首届教育硕士优秀学位论文 3篇 Three essays entitled as excellent papers for Ed.M Education in the first national election
- 全国首届教育硕士优秀学员 5人 Five students entitled as excellent graduates for Ed.M Education in the first national election
- 全国首届教育硕士优秀管理工作 1人 One staff entitled as an excellent administrator for Ed.M Education in the first national election
- 全国首届教育硕士优秀教学管理工作 1人 One staff entitled as an excellent member for Ed.M Education Management in the first national election



NNU · 南京师范大学
NANJING NORMAL UNIVERSITY

2007年南京师范大学教育硕士(南京班)学位授予、颁奖仪式暨
南京市教育硕士工作站成立大会





NNU · 南京师范大学
NANJING NORMAL UNIVERSITY

2、愿景与国际化思考

2、Our Vision for the Future and Internationalization





(1) 整体构想

(1) Our Overall Conception

立足本土、面向世界、培养一批适应社会发展需要的高水平的未来教师和教育管理者。

Our education is based on our traditional culture as well as opening to the world so as to cultivate qualified graduates for future teachers and administrators that contribute to the society.



(2) 培养模式构想

(2) Our Conception for Graduate Training

教育硕士学位是针对“特定教育职业背景”、主要培养面向基础教育的“应用型高层次人才”的专业性学位。其核心在于目标定位，重点在于培养模式创新，难点在于质量保证。





- **以结构性为特征的目标体系**

A Structured Education System

- **以多元化为特征的培养机制**

Diversification in Graduate Training

- **以适应性为特征的课程结构**

Courses that Adapt to the Market and Society

- **以应用性为特征的实践教学**

Practical Training that Aims at Skills of Application

- **以应用性为特征的实践教学**

Multiple Approaches for Graduate Thesis

培养目标

Goals For the Outcome of Our Education

Top in the field: 一线优秀教师、业务骨干、高层管理人员

High-quality: 良好理论素养、优秀创新品质、强劲探究能力

High-level skills: 充满智慧的教育教学及管理实践问题解决技能

High-level personalities: 健全的人格、积极的心态、对事业的追求





培养方案 Training Programs

以实际应用为导向，以职业需求为目标，创立教育硕士的多元培养机制，突出专业学位研究生教育的特色：

- 探索实施对两年制全日制教育硕士根据专业方向特点和学生原有基础采取“1+1”“1.5+0.5”两种不同培养模式，以强化现场学习或教育实习与实践，增长实际工作经验。
- 在确保学生在本校学习时间不得少于一年的前提下，探索实施国际交换学生，和双学位制度。



课程结构 Course Structure

根据各培养方向的特点和培养规律，从真正提高学生的实际教学水平出发，在调整课程体系内减少必修课的比重，增加方向特色课和选修课程，增设案例分析、教改前沿介绍、经典名著导读、优秀教师经验研讨、特色技能学习等微型课程，同时在多数课程中增设实践环节，强化观摩教学和案例教学。

同时，在条件成熟的情况下，通过与不同国家和地区交换导师，开设其它国家教育、文化相关课程等方式，拓宽研究生的视野。



教育硕士课程模块

Curriculum Modules for Ed.M

- **Basic Courses:** 拓展理论基础，把握学科前沿；
- **Methodology:** 谙熟研究规范、生成研究主题；
- **Research Projects:** 透析教育问题、更新教育理念；
- **Internships and Practices:** 开拓国际视野，反思教育行为。





教 学 方 式

Teaching Approaches

- **Study Groups :** 加强对话研讨，分享教育智慧。
- **Seminars:** 追踪重大问题，服务政府决策。
- **Field Study:** 聚焦教育热点，把握发展动向。
- **Case Study:** 剖析经典事例，提升理论思维。
- **Action Research:** 反思教育理念，推动学校变革。
- **Cross-cultural Comparison:** 相互借鉴，开拓视野，共同发展。





培养方式 Supervisors

根据一定程序和一定要求，面向教育实践领域遴选部分优秀的教师、校长等作为教育硕士的指导教师，每位教育硕士均同时配备一位来自大学的指导教师和一位来自实践第一线的指导教师，并将其两方面的指导教师组成一个指导小组对教育硕士实施指导。

对全日制教育硕士，如在心理健康教育、科学技术教育等专业方向试行岗位特色技能的证书培养尝试，如“心理咨询师”“CAD设计”“数控技能”证书等，努力提高其相关专业技能。



论文答辩 Graduate Thesis

在论文环节方面，进一步改变学术性论文取向，在坚持基本的学术道德、学术规范的同时，倡导案例分析、调查报告、实验设计、项目规划、产品开发、教学反思、技能展示等多种形式。

同时在条件允许的情况下，适度创新答辩形式，可以通过电视、电话会议形式，邀请多个国家的教授共同参与（或相互观摩）论文答辩或学生的实践展示等活动。



协作制度

Committees and Collaborations

- (1) 建立联席会议制度。建立由相关国家和地区教育行政部门领导及大学教师代表组成的教育硕士学位教育联席会议制度，定期研究和讨论教育硕士学位教育相关的理论与方法、问题与对策，有效推动教育硕士培养的国际化发展。
- (2) 通过相互交流、访问，发现差异，寻求合作。可以对包括教育硕士生培养、教育实践活动及其管理制度等各方面进行交流。
- (3) 从具体的交换课程开始，逐步发展到共同培养和共同学位制度。



南京师范大学作为一所师范历史悠久、教育学科优势突出的百年老校，**愿为、能为、也应为**这一探索性的工作做出应有贡献！

Nanjing Normal University is an old school with a long history which specializing in education. It is our duty to try our best in contributing to the field of education for professional degrees. We are willing to as well as capable to undertake this task.



NNU · 南京师范大学
NANJING NORMAL UNIVERSITY

感谢大家 Thank you!

